

Animation pédagogique
Centre d'Art contemporain Saint-Pierre-de-Varengville
Nils-UDO



Exposition du 13 avril au 30 juin 2019.

Biographie :

Nils-Udo naît en Allemagne à Lauf en 1937. Malgré une enfance marquée par la guerre et par de nombreux déménagements, assez jeune il se passionne pour la peinture et des peintres comme Van Gogh et Gauguin.

En 1955 il va faire des études d'arts graphiques à Nuremberg et c'est comme peintre qu'il va commencer sa vie artistique.

Dans les années 60, c'est à Paris qu'il démarre sa vie d'artiste peintre. De cette période il ne reste presque rien de ses œuvres, Nils Udo a tout détruit car pour lui ce n'était pas assez abouti. En 1969, il retourne en Allemagne et décide en 1972 de mettre fin à sa carrière de peintre. Il abandonne la peinture qu'il juge est trop artificielle et commence à travailler directement au sein même de la nature sa source d'inspiration. Il se fait remarquer par des installations-plantations dont l'une des premières est un *Hommage à Gustav Mahler*. Il voyage et investit la nature à travers le monde.

En 2001, il participe au lancement du parfum Mahora de Guerlain par Bruno Aveillan en participant au spot publicitaire.

Publicité du parfum de Guerlain pour adultes : <http://www.youtube.com/watch?v=JCc-30CP5sl&feature=youtu.be>

En 2005 il fait un grand retour vers la peinture. L'artiste vit et travaille à Riedering, en Bavière.

Aujourd'hui, son travail rayonne au niveau international. C'est un artiste reconnu comme peintre, sculpteur de la nature et comme l'un des maîtres de la photographie plasticienne contemporaine.

Expositions :

Il crée de nombreuses œuvres et installations et participe aussi à de nombreuses expositions. Il est représenté par la Galerie Claire Gastaud depuis 2001. Aujourd'hui, il est présent dans les plus grandes collections publiques et privées internationales.

Œuvres

Exemple d'œuvre :

Clemson Clay Nest 2005, USA

Découvrir une œuvre en construction :

<http://easydoor.over-blog.com/article-jardin-land-art-le-nid-clemson-clay-nils-udo-102545157.html>

Quelques œuvres de sa première partie de carrière :

- *Schloss Klingenberg*, 1950, dessin au crayon
- *Fredy mon compagnon de voyage*, 1956, dessin au stylo bille, Maroc

Ludwig Forum für Internationale Kunst, Aix-La-Chapelle, Allemagne Artothèque d'Angers, France Artothèque d'Annecy, France Université d'Augsburg, Faculté de Droit, Allemagne Musée D'Aurillac, France Fonds Régional d'Art Contemporain de Basse Normandie, France Université Bayreuth, Allemagne Bradford Museum, Cartwright Hall, Grande Bretagne Graphothèque, Brême, Allemagne Fonds Régional d'Art Contemporain de Bretagne, France Graphothèque, Erlangen, Allemagne Musée d'Art et d'histoire, Fribourg, Suisse Herrmannsdorfer landwekstätten, Schweisfurth-Stiftung, Glonn, Allemagne Fonds Régional d'Art Contemporain de Haute Normandie, France Sammlung Groupa Junij, Ljubljana, Slovenie National Museum, Lodz, Pologne Fonds Régional d'Art Contemporain de Lorraine, France Centre de la Photographie, Montpellier, France Gastheig Kulturzentrum, Munich, Allemagne Maison Européenne de la Photographie, Paris, France Musée National d'Art Moderne, Centre Georges Pompidou, France Musée d'Art Moderne de la Ville de Paris, France Fond National d'Art Contemporain, Paris, France Collection de la Grande Arche, La Défense, Paris, France Fonds Régional d'Art Contemporain du Pas de Calais, France Musée d'Art Moderne, Rio de Janeiro, Brésil Musée de la Roche sur Yon, France Landesnervenslinik, Salzbourg, Autriche Musée d'Art Moderne, Skopje, Macédoine Musée de Tournus, France Centre d'Art Contemporain de Vassivière en Limousin, France National Museum, Warsaw, Pologne Fonds Régional d'Art Contemporain de la Martinique, Antilles, France

Vers les installations :

- *Hommage à Gustave Mabler*, 1973, terre plantation de peuplier, tige de frêne et de noisetier, liane de clématites, en haute Bavière.
- *Le nid*, 1978
- *Sculpture de soleil pour l'équinoxe*, 1979, frêne épicéa, chêne et osier, forêt noire en Allemagne
- *Autel de rivière*, 1980, Frêne tiges noisetier, fleurs de pissenlit, Allemagne.
- *La tour (der Turm)*, 1982
- *Tour de pluie*, 1983 : Technique : Mâts de chêne rouge, tronc d'épicéa, tiges de noisetier, lianes de clématites. Plusieurs mètres de hauteur.
- *Bambou Nest*, 1986, plantation de bambou, Tôkyô
- *Toile d'araignée de fougères*, 1986 : Feuilles de fougère.
- *Cercle de bambou calumet*, 1990, Ile de la Réunion
- *Fissure dans une coulée de lave*, pétales de feu, 1990, Ile de la réunion
- *Regard dans la mare*, 1994, osier sur l'eau, France
- *Le palais des cendres*, 2002
- *Clochard na Lara*, 2004, Irlande
- *Habitat*, 2006, jardin des Champs Elysées : Terre, gazon, érable, branche de saule et tiges d'osier
- *Gulliver's Forest*, 2009.

Installations urbaines :

- *La belle au bois dormant*, 1999, terre, gazon, roseaie, gravier, France
- *Le retour vers la peinture* (huile sur toile) : "C'est de la force de la peinture qui m'emporte"
- *Entrés 1038/05*, 2005
- *Vent de Montagne*, 2005
- *1074/06*, 2006,
- *1082/07*, 2006
- *1134 /09*, 2009

Démarche artistique générale

Comment Nils Udo fonctionne pour créer ses œuvres dans la nature ?

Nils Udo part souvent d'une promenade au cours de laquelle il se « perd » dans la nature pour mieux se l'approprier et repérer un lieu qui l'interpelle. Il effectue ensuite un « arrangement » par le biais d'une installation, et crée alors son œuvre in situ avec ce qui l'entoure. Vient ensuite le « moment magique » comme il aime l'appeler, le moment

où l'œuvre arrive à son apogée, où il immortalise et photographie son œuvre. La photographie joue alors un rôle de conservation du souvenir d'un moment éphémère et de transmission de l'œuvre au public. Par le cadre et la photographie il achève sa composition jusqu'à la rendre abstraite. Il tente alors de révéler la poésie de la nature.

« Nils Udo utilise dès la fin des années 1960, le cadre et les matériaux de la nature pour créer des installations artistiques. À partir de sable ou de sel, de pierres, de branches, de fleurs ou de baies, il compose des tableaux à la beauté éphémère, d'une grande intensité poétique, qu'il préserve de l'oubli en les photographiant. »
Extrait d'une émission Arte « Nils-Udo, le plasticien de la nature »

Dans ses œuvres Nils Udo fait donc appel à de nombreuses techniques : la photographie, le dessin, la peinture, l'installation, la sculpture avec des éléments naturels.

Le rôle essentiel de la nature

La nature le nourrit et lui offre des matériaux et des thématiques qu'il explore dans ses œuvres comme l'eau, les bambous, les nids, les baies, les feuilles, les fleurs et les pétales, les racines, les pierres, la neige ou encore le désert. Il évoque ainsi la puissance créatrice de la nature : « *La nature est le thème de ma vie, mon art sort de cette expérience* ».

Dans ses débuts, il commence à louer des terres chez les paysans des environs de son village, pour y réaliser de vastes plantations d'arbres, d'arbustes et de fleurs. Puis tout au long de ses pérégrinations, il cueille des baies, dispose des pétales sur l'eau, dans des fissures, entremêle des branches, enregistre la course d'une feuille tombante, oriente l'eau et la lumière... Et fait surgir poésie et délicatesse dans et de la nature, créant des installations mêlant le minéral au végétal, aux dimensions lilliputiennes ou gigantesques, composées de matériaux trouvés sur place. Ainsi il crée diverses réalisations des « nids », des « autels », des « maisons d'eau » ... Et travaille avec le temps, l'érosion du temps pour atteindre le « moment magique ». Les intempéries, la dégradation naturelle font partie intégrante de son processus créatif.

Le Land Art

http://www.landart-creations-sur-le-champ.ca/land_art.html

Le land art est une tendance de l'art américain, mais aussi européen qui se manifeste au début des années 1960. Cet art va utiliser la nature comme cadre et parfois comme matériaux (bois, terre, pierres, sable, rocher, végétaux...), amis pas toujours. Le plus souvent, les œuvres sont à l'extérieur, exposées aux éléments, et soumises à l'érosion naturelle. Ces œuvres éphémères disparaîtront avec le temps dans la nature pour devenir pérennes grâce à la photographie.

Ainsi, les artistes vont s'intéresser aux sites naturels, investir de nouveaux espaces et quitter les lieux traditionnellement réservés à l'art en s'interrogeant sur leur environnement.

Nils Udo et le Land Art

Son travail pourrait s'apparenter au mouvement artistique de l'art éphémère et du Land Art, même s'il se met en retrait par rapport à ce dernier. Il reste cependant pionnier en Europe de « l'art dans la nature » courant appelé « ART IN NATURE ». C'est à la nature qu'il emprunte son matériau de base pour l'arranger de manière totalement inédite : un nid fait de troncs de bouleaux, de terre et de pierres, une maison d'eau monumentale en mer du Nord, construite avec des troncs d'épicéa, des brindilles de bouleaux...

Dans les années 70, Udo se lance un nouveau défi : un travail au plus proche de la nature : "dans" la nature et "avec" elle. Un travail qui s'inscrit dans l'éphémère, dans une temporalité vouée à la nature, à son rythme. Ses œuvres n'ont pas pour but de durer, il les crée puis les laisse se développer dans le temps, se dégrader puis mourir. Il les rend à la nature. Il établit un dialogue entre l'homme et la nature. Il utilise une matière vivante qui se transforme. Son œuvre est soumise aux lois de la nature (naissance, croissance, développement, vieillissement et mort). C'est pourquoi ces œuvres sont à découvrir et à expérimenter dans la nature. Il faut venir les voir plusieurs fois pour assister à leur métamorphose avant le moment ultime où elles sont photographiées. Il ne présente pas seulement un aspect esthétique ou décoratif de la nature, mais il l'utilise comme force créatrice. C'est la nature qui agit et fait l'œuvre. Lui il en fait surgir l'énergie vitale, celle qu'il a ressentie et qui l'a inspiré. En plantant un arbre par exemple il révèle sa croissance sa métamorphose au fil du temps et dans son environnement.

Nils Udo essaie toujours de rester au plus proche de chaque paysage qu'il travaille : "J'arrive sans idée préconçue, je m'efforce de réagir à mes rencontres dans la nature". L'artiste est immergé dans la nature et s'inspire de tous les éléments sur place pour créer son œuvre. Malgré ses interventions dans la nature rien n'est irréversible, la nature avec le temps peut reprendre ses droits. Il nous invite à une célébration de la nature, il nous met face à nous-même et nous fait prendre conscience de notre fragilité.

Dans des lieux urbains qu'il investit parfois, il tente de révéler le dynamisme propre à chaque endroit et réagit par rapport à l'espace disponible. Mais dans ces lieux où "tout a déjà été dérangé, remodelé par l'homme", il se permet d'utiliser de matériaux non naturels pour mieux révéler l'environnement du lieu.

Cf. Présentation par Nils-Udo de son travail d'artiste : Conférence du CAUE du Gard - Nils Udo - l'Art dans la nature (1H 26mn)

<https://www.youtube.com/watch?v=UyQc14xFsv8>

Analyse d'une œuvre



Collection du FRAC Réunion © Nils-Udo

Artiste	Nils Udo
Titre de l'œuvre	<i>Fissure dans une coulée de lave, pétales appelés « langues de feu »</i> Ile de la Réunion, océan Indien
Date	Installation en 1990
Dimension	100 x 100 cm
Technique / Support	Photographie Ilfochrome sur aluminium
Lieu d'exposition	Centre d'art contemporain, Saint-Pierre-de-Varengeville
Mots clés	Nature – graphisme – couleur

Photo réalisée, par Nils Udo après des installations faites au volcan du Piton de la Fournaise de La Réunion, en 1990 et lors de ses résidences dans la galerie d'art contemporain du Palais des sept portes à La Réunion (2006 et 2008).



- Première observation :

Une fissure dans de la roche autour de laquelle sont installés des pétales rouges. Cela donne l'impression d'un chemin à suivre.

- Pour aller plus loin :

Au piton de la fournaise, le long d'une fissure de lave sont installés des pétales de poinsettias, appelés à La Réunion « langues de feu ».

Ils sont d'un rouge vif qui contraste avec le noir de la pierre volcanique. La nature volcanique est ici mise en avant à travers la couleur et n'est pas sans rappeler la couleur chaude de la lave en fusion.

Le fait de disposer ces pétales permet de voir une fissure que l'on aurait sans doute ignorée si elle n'avait pas été mise en relief avec ces pétales rouges.

« L'arrangement est un geste non destructeur », explique l'artiste.

Tout est réalisé sans aucune meurtrissure pour la nature, l'environnement est respecté et l'installation se fond naturellement dans le paysage. Les couleurs de la nature arrangées ensemble dans cette installation viennent sublimer la nature elle-même. Nils Udo nous invite à rêver en contemplant une nature qui se alors révèle à nous.

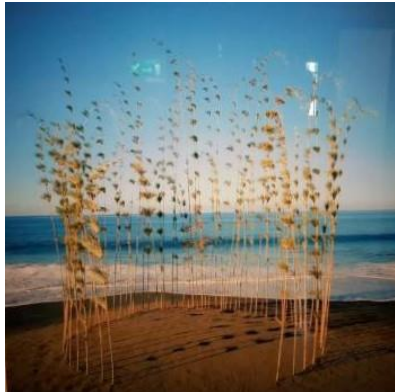
Sources: FRAC Réunion et Encyclopédie Wikipédia,

<http://college-terre-sainte.ac-reunion.fr/wp-content/uploads/sites/127/2015/04/Notices-oeuvres-exposees-VD2.pdf>

Thèmes et pistes pédagogiques

La thématique de l'art dans la nature

Nils Udo investit la nature en toute modestie loin des projets à grande échelle des artistes investissant dans de grands budgets (Jeanne-Claude et Christo, Robert Smithson...). Il utilise des matières naturelles telles que la terre, des feuilles, des brindilles, des morceaux de bois, des pierres ... Il les assemble, les juxtapose, les tresse, les pique, les noue ou les pose simplement. L'artiste révèle à travers ses composantes naturelles la beauté et la curiosité de la nature. Nils Udo photographie son travail pour immortaliser ses installations éphémères. Ces photos ne sont pas documentaires mais témoignent de sa sensibilité et de son travail de sculpteur de la nature. Elles rendent compte de la fragilité. Le cadrage de ses photos mène le travail de l'artiste vers l'abstraction.



Il s'agit de "créer une situation naturelle", selon Nils Udo, de faire œuvre avec la nature, à partir de matériaux issus du paysage. Ici des calumets ou bambous de la Réunion sont installés en cercles sur la plage.

Nils Udo, *Calumets*, 1990 Photo B.Navez, *Calumet (Nastus borbonicus)*
Ile de la Réunion

<https://commons.wikimedia.org/wiki/File:NastusBorbonicus.JPG>

Série de photos personnelles à partir de la production de Nils-Udo, *Vallée*, avril-mai 2019, réalisée dans le parc du centre d'Art contemporain Saint-Pierre-de-Varengeville.



12 avril



26 avril



2 mai



9 mai

Photographies de Christine Richard de l'installation *Vallée* au Centre d'Art contemporain Saint-Pierre-de-Varengeville

Nils Udo a réalisé cette œuvre monumentale dans le parc du château de Saint-Pierre-de-Varengewille. Après une exploration des lieux il a décidé de travailler au pied d'un arbre creusant une vallée autour. Il a fallu des travaux de terrassement et l'intervention d'engins de chantier pour modifier le paysage. Par contre, il faudra attendre que les feuilles du peuplier évoluent avec le temps en densité et en couleur. Il faudra au moins 1 mois pour que l'œuvre soit créée au rythme des journées et des vents et des pluies qui vont se succéder. Et elle évoluera encore par la suite.



Travaux de terrassement pour Vallée



Panneau informatif à Jumièges à props de Sanctuaire



Sanctuaire, Jumièges

Cette œuvre *Vallée*, fait écho à *Sanctuaire*, œuvre de Nils Udo créée dans le parc de l'abbaye de Jumièges. A l'inverse, un arbre surmonte un monticule de terre recouvert de gazon et une pointe émerge en saillie. Cette œuvre participe à la Troisième édition de la manifestation d'art environnemental « *Jumièges, à ciel ouvert* ».

<http://www.abbayedejumieges.fr/event/jumieges-a-ciel-ouvert/>
<https://presse.matmut.fr/Handlers/HTFile.ashx?MEDIAID=127121&SITEKEY...>

Cf. Les artistes du land art :

- Andy Goldsworthy

Andy Goldsworthy, *Feuilles de sorbier disposées autour d'un trou*, Yorkshire Sculpture Park, West Bretton, 25 octobre 1987

Extraits du documentaire Rivers and Tides de Thomas Riedelsheimer

<http://www.artwiki.fr/wakka.php?wiki=AndyGoldsworthy>

- Richard Long

RICHARD LONG, *White Rock Line*, 1990

http://www.capc-bordeaux.fr/sites/capc-bordeaux.fr/files/peri-educatif-richard_long.pdf

- Robert Smithson

Robert Smithson, *Spiral Jetty* (« Jetée en spirale »), œuvre monumentale de Land art réalisée par le sculpteur américain Robert Smithson au bord du Grand Lac Salé en avril 1970. Pour la réaliser, il a fait déverser 7 000 tonnes de pierres basaltiques et formé une élégante volute d'une longueur de 500 mètres.

La forme en spirale s'enroulant dans le sens inverse des aiguilles d'une montre de la jetée a été inspirée par le lieu, elle vient de la topographie locale, en relation avec un tourbillon au centre du lac. La spirale reflète également la formation circulaire des cristaux de sel qui recouvrent les rochers.

Au bout de deux ans l'œuvre a été submergée pour réapparaître 30 ans après. Puis l'eau est montée à nouveau au printemps 2005 et a partiellement submergé l'œuvre une nouvelle fois. Originellement composée de roche basaltique noire sur une eau rougeâtre, Spiral Jetty apparaît maintenant largement blanche sur fond rose à cause des incrustations de sel et du niveau inférieur du lac.

<https://www.cineclubdecaen.com/peinture/peintres/smithson/spiraljetty.htm>



Robert Smithson, *Spiral Jetty*, 1970

Image : Soren.harward at en.wikipedia — Transféré de en.wikipedia à Commons. Domaine public,
<https://commons.wikimedia.org/w/index.php?curid=215549>

➤ Ateliers artistiques

A partir d'éléments naturels récupérés dans la nature (forêt, jardin...) :

- Créer des formes géométriques au sol dans différents carrés de branches et réaliser une mosaïque.
- Créer des structures en hauteur (Totems, tours...) en juxtaposant, en tressant, en liant, en superposant... différents éléments naturels entre eux. Les insérer dans la mosaïque. Photographier les réalisations.
- Faire une palette en collant les éléments collectés dans la saison choisie. Faire ensuite une palette de peinture en cherchant les couleurs (mélanges) qui s'approchent le mieux des éléments naturels.

Cf livres : Marc Pouyet, *Land Art de printemps, Land Art d'été, Land Art d'automne, Land Art d'hiver*, 2014, Plume de carotte.

La thématique du Nid



Nils Udo, *La couvée*, 2018, Porquerolles, marbre, terre, forêt

Cinq œufs géants en marbre blanc de Carrare de NILS-UDO attendent d'être couvés du regard par les visiteurs qui s'aventurent. Ici le nid est protecteur, c'est un abri, une matrice, un refuge. Il met en avant le cycle de la vie à travers la naissance ou la renaissance.

« Le thème des Nids (et des installations qui s'y rapportent comme les nichoirs) est sans doute le thème majeur de tout mon travail, présent dans mon œuvre depuis ses débuts. Après mon premier grand Nid de 1978, dans les Landes de Lunenburg, d'autres ont suivi en très grand nombre, de toutes tailles et dans toutes sortes de matériaux : nids de bambous au Japon, d'osier en Angleterre (pour Peter Gabriel), un nid d'hiver en neige en Bavière, un "habitat" à côté du Grand palais à Paris mais également de vrais nids d'oiseaux dans lesquels j'ai déposé des œufs modelés en glace et jusqu'au Morioka Spider réalisé sur la façade d'un grand musée au Japon en 2002. »

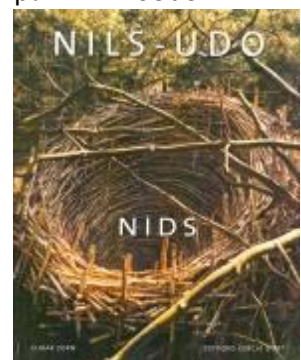
<http://www.artwiki.fr/wakka.php?wiki=NilsUdo>



Le Nid, 1978, Allemagne



Waternest, 1995



Le Nid est une installation de Nils Udo, conçu en 1978, en Allemagne. Constituée de terre, de pierres, de bouleaux et d'herbes, cette réalisation est immense et impressionnante.

Il existe trois moments photographiques de cette installation :

- Le premier, est une présentation de l'installation avec un nid vide installé dans la nature. Il permet à chacun de réfléchir sur l'habitation, sur le sur aménagement de nos espaces de vie, en proposant quelque chose de simple et naturel.

- Le second, est une présentation différente avec un être humain allongé en position fœtale dans le nid. Le nid est ici présenté comme une matrice, comme lieu de naissance mettant en avant l'aspect protecteur.
- Le troisième, est aussi différent puisqu'il est habité par des œufs géants. L'artiste souligne la puissance et la beauté de la nature qui va donner la vie.

Nils Udo depuis ce premier nid en 1970 a travaillé beaucoup sur cette thématique. Il a créé des nids dans différents pays, avec aussi des matériaux naturels.

Cf. Tadashi KAWAMATA, artiste japonais. Il travaille sur des huttes qui ressemblent à des nids.
<http://archeologue.over-blog.com/article-kawamata-d-etranges-nids-accrochees-a-la-fa-ade-de-beaubourg-48292713.html>

➤ Ateliers artistiques

- Création de nids à partir d'éléments naturels (paille, branches, feuilles...). Avec un support (bol, corbeille, panier...) ou sans support.
- Création de nids à partir d'éléments recyclés (bouteilles en plastiques, journaux, magazines...).
- Création de nids à taille humaine avec des branches empilées sur un cercle tracé au sol.
- Habiter le nid comme un petit oiseau et se photographier. Évoquer la fragilité, la peur...
- Fabriquer différents habitats pour des oiseaux (du nid au nichoir).
- Fabriquer des œufs avec des matériaux naturels (boule de mousse, boule d'argile, boule d'argile mélangée à des écailles d'œufs...

La thématique de l'eau



Nils Udo, La maison d'eau, 1982, Mer du Nord :
pigment print, 125 X 132, Allemagne



Nils Udo, lit de ruisseau, 1990, pétales de liserons
pigment print, 124 X 159, Ile de la Réunion

Nils Udo, La maison d'eau, 1982, Mer du Nord

est une installation de Nils Udo, conçue en 1982 sur la Mer du Nord. Cette réalisation constituée de troncs d'épicéa, de branches de bouleau, d'osier et de plantation de gazon est éphémère, car ce sont des végétaux, en soit, des êtres vivants. Cette installation naît, se développe, et meurt. Les constructions végétales de ce type ont la caractéristique de se fondre dans le paysage, dans la nature. Cette structure en forme de flèche permet de guider le regard au loin, vers la mer, et, pour donner de la profondeur de champ ; l'artiste, a baissé petit à petit la hauteur des flèches en s'avançant dans l'eau. La maison dans l'eau a été créée dans l'idée de laisser la possibilité aux spectateurs de contempler les marées de l'îlot se trouvant au centre de celle-ci. Elle a été construite loin sur l'estran de façon à ce qu'elle soit au sec à marée basse, et, totalement immergée à marée haute.

<http://www.artwiki.fr/wakka.php?wiki=NilsUdo>

Cf. le dossier pédagogique du centre d'art contemporain avec une analyse de La maison d'eau.

<http://www.matmutpourlesarts.fr/expositions/fiches/fiche-pedagogique-nils-udo.pdf>

Nils Udo – Sans titre (Lit de ruisseau, pétales de liserons) – 1990

est une installation de Nils Udo, conçue en 1990 sur l'île de La Réunion. La prise de vue en plongée donne une impression de perspective. Un cadre naturel vient entourer le sujet (pétales de liserons) grâce aux deux branches sur

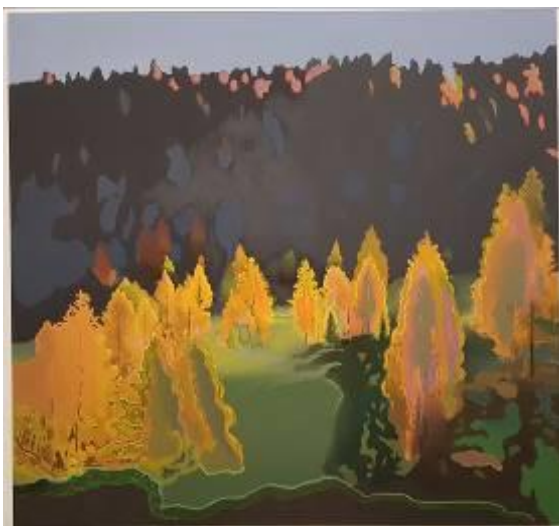
les côtés et aux reflets dans l'eau en haut et en bas. La couleur rose des pétales de liserons vient renforcer le contraste avec l'eau bleue. La forme arrondie de cette collection de pétales offre un aspect graphique sur cette surface plane et aquatique. Les ombres portées de la végétation dans l'eau laissent imaginer hors cadre une flore luxuriante. Tout semble calme et fragile. On imagine le léger flottement des pétales au rythme des courants dans l'eau où se mire la nature, on peut même entendre leur déplacement. Avec cette photographie pleine de poésie Nil Udo a su saisir avec son installation un instant de pur bonheur de la nature.

➤ Ateliers artistiques

- Création de productions flottantes (petites embarcations, radeaux...) à partir d'éléments naturels (branches, feuilles...). Avec un support (bouchon, bouteille en plastique...) ou sans support.
- Installations de pétales, de feuilles dans des petits récipients d'eau. Création de délimitations avec des branchages.
- Au-dessus d'une grande bassine d'eau observer au soleil son reflet. Raconter le mythe de narcissus. Faire ensuite son autoportrait dans la nature.
- Au-dessus d'une grande bassine d'eau créer des ombres portées de branches et de feuillages avec l'aide du soleil ou d'une lampe de poche. Photographier les productions sans faire bouger l'eau puis en provoquant des vaguelettes. Ajouter des petits éléments flottants.
- Produire un fond coloré qui évoque l'eau à partir de lavis d'encre et de gros sel. Coller ensuite des éléments naturels qui donneraient l'impression de flotter sur l'eau.

La thématique de la peinture

Nils Udo et le retour à la peinture.



Peinture 1249, *Lavarella IV*, 2018, huile sur toile 140 X 200



Peinture 1241, *Lavarella I*, 2018, huile sur toile 181 X 190

Depuis 2004, Nils-Udo reprend la peinture, pour se réapproprier la nature et la restituer sous une nouvelle forme tendant parfois vers l'abstraction. Ce sont des souvenirs de promenades, de rencontres concrètes qui sont à l'origine de ses peintures. Il ne sait jamais où il va aller et c'est la peinture qui prend le dessus et le guide :

"Je pars de la nature, mais j'arrive à l'abstrait, à la composition qui ne reproduit pas, aux couleurs qui ne sont plus celles d'objets réels, qui sont des couleurs tout court." "C'est ma deuxième vie qui commence."

Ce retour à la peinture n'est pas un retour en arrière, mais une renaissance. Ces années de voyages, de contact avec la nature ont éduqué son regard et l'on nourrit de lumières, de couleurs, de formes et de sensations. Ces expériences vont se retrouver dans cette nouvelle peinture, qu'il effectue maintenant à l'huile. Même l'usage de la photographie diffère. Elle lui fournit un support d'inspiration lorsque Nils-Udo ne peint pas de mémoire. Dans sa peinture il atteint une liberté d'expression inspirée de la nature. Si l'on peut encore identifier des arbres, des troncs, des feuilles, ils se déforment peu à peu et glissent vers l'abstraction. "Je pars de la nature, mais j'arrive à l'abstrait, à la composition qui ne reproduit pas, aux couleurs qui ne sont plus celles des objets réels, mais qui sont des couleurs tout court".

➤ Ateliers artistiques

- À partir de photographies de paysages, décalquer les lignes fortes et les reproduire sur au moins trois feuilles à dessin. À partir de ces lignes imaginer un paysage en le colorant dans 3 tonalités différentes, en proposant 3 camaïeux différents ou 3 contrastes colorés différents...
- Sur des fonds colorés à la gouache faire des empreintes d'objets récoltés dans la nature pour créer un paysage.
- Photographier des paysages. Utiliser un logiciel de traitement pour les transformer en leur donnant des effets particuliers. Jouer avec les formes et les couleurs.
- Observer un paysage et le croquer au crayon à papier. Avec une petite fenêtre isoler un morceau du croquis, l'agrandir à la photocopie pour en faire une production abstraite à la peinture.
- Avec une petite fenêtre fabriquée en carton, cadrer un morceau d'une œuvre d'art (photographie ou peinture de Nils Udo) ou prendre en photo. Reproduire ce morceau isolé et le continuer pour le personnaliser et le rendre complètement abstrait avec des crayons de couleurs sur un petit format. Le reproduire ensuite à la peinture sur un grand format.

La thématique de la forme et de la couleur

Comme Andy Galsworthy, Nils Udo utilise des éléments de la nature très colorés (pétales de fleurs, feuilles...) et des formes géométriques souvent circulaires pour mettre en relief la beauté de la nature.



Andy Galsworthy, *trou noir*, 1977

Feuilles de sorbier disposées autour d'un trou

<http://www.artwiki.fr/wakka.php?wiki=AndyGoldsworthy>



Nils Udo, *Petit lac*, 2000

Terre, eau, noisetiers, jacinthes des bois, feuilles mortes

À chaque saison, il tire parti de la couleur et surtout en automne où les couleurs chaudes inondent la nature. Dans chaque lieu, les couleurs diffèrent et viennent comme à l'île de la Réunion incendier sa palette. Dans ses installations, il n'utilise que des couleurs naturelles qu'il obtient avec du jus de baies, de fleurs, de feuilles et de terre. Il fait ainsi jaillir les couleurs de la nature provoquant de forts contrastes colorés (cf. *Nid d'hiver ci-dessous*).



Nils Udo, *Lit de ruisseau volcanique*, 1990

Flours de digitales



Nils Udo, *Nid d'hiver*, 1996

Boules de neige colorées au jus de baies d'obier, ronces

En tant que peintre il utilise sa connaissance des couleurs mais aussi ces sensations pour peindre des tableaux de paysages tendant vers l'abstrait dans des teintes éloignées de la réalité. Comme chez les fauves les arbres peuvent se revêtir de rose comme de violet. On peut encore reconnaître des éléments végétaux (arbres, troncs, feuillage...) mais parfois certaines formes se déforment, se disloquent, jusqu'à un certain degré d'abstraction (cf. *Lavarella II*) ou bien dénotent par un cadrage qui isole le sujet pour le rendre plus graphique comme les troncs de *Peinture 1216*, ci-dessous.



Nils Udo, Peinture 1242, *Lavarella II*, 2017
huile sur toile 90 X 190



Nils Udo, de Peinture 1216, 2014
huile sur toile 100 X 187

➤ Ateliers artistiques

Collecter des éléments végétaux (feuilles, pétales, branches...) et minéraux (cailloux, pierres, craie...) de couleurs et de formes variées.

- Trier les formes géométriques (ovoïdes, coniques, cubiques...), les lignes droites...
- Procéder à des collections de formes et de couleurs identiques.
- Fabriquer des nuanciers des palettes d'éléments naturels ramassés dans un lieu particulier ou à une saison particulière.
- Partir d'une forme lui donner une apparence figurative par ajout d'éléments (par exemple un poisson à partir d'une feuille de châtaigner).
- Partir d'une forme et l'agrandir en la contournant avec des éléments de couleurs différentes toutes les deux lignes par exemple.
- Fabriquer des pigments ou des jus (avec de la terre, des épices, des bogue de châtaigne, du café, du thé, des herbes aromatiques...). Les utiliser pour peindre des fonds sur lesquels on pourra coller des éléments naturels pour représenter des formes géométriques.
- Dans des boîtes colorées à partir de pigments ou de jus naturels, créer des petits jardins d'éléments végétaux et minéraux. Les assembler au sol pour créer un tapis végétal ou bien les assembler verticalement pour créer un mur végétal.

➤ Atelier enseignants

Comment produire une œuvre abstraite ?

Avec l'aide d'une petite fenêtre prélever un détail qui nous interpelle, sur une peinture ou une photographie. Reproduire cet élément sur un papier dessin de petit format aux crayons de couleurs.

On peut ensuite sur une feuille de grand format coller les différents éléments en laissant un peu d'espace entre eux, puis les prolonger les uns vers les autres. On peut reproduire en très grand format ce détail à la peinture. On peut aussi le prolonger et travailler le hors champ.



À consulter :

Bibliographie :

- 1999 : *Nils Udo, de l'art avec la nature*, texte de wolfgang becker, Regis Durand, John K grande ;Köln.
- 2002 : *Art dans la Nature*. Nils Udo, Hubert Besacier. Editeur : Flammarion. Collection : Declinaisons
- 2003 : "*Nids*" de Nils Udo. Editeur : Le cercle d'Art.
- 2009 : "*Photographies*" de Nils Udo. Editeur : Gourcuff Gradenigo/Collection : Monog d'artiste.
- 2010 : *Nils Udo nouvelle peinture*, texte d'Elmar Zorn et Hubert Besacier, Edition Tarabuste,

Livres :

-Nils-UDO - Nids, Elmar Zorn. Edition Cercle d'Art, 2003

-Nils-Udo, Bernard Vasseur. Edition Cercle d'Art, 2010

-Nils-Udo, Bernard Chauveau, 2018 (d'après l'exposition au Centre d'art contemporain de la Matmut, œuvres photographiques emblématiques de NILS-UDO mais aussi des œuvres picturales inédites).

Sites internet :

<http://www.artaujourd'hui.info/a05998-nils-udo-nature.html>

<http://www.lintermede.com/exposition-nils-udo-nature-musee-de-l-adresse-poste-paris-photographie.php>

http://www.art-culture-france.com/images/pièces_jointes/clerm_40-ferrand : exposition /DP%20Nils-Udo_galerie%20Claire%20Gastaud%20_2018.pdf

<http://www.matmutpourlesarts.fr/expositions/fiches/fiche-pedagogique-nils-udo.pdf>

<https://arts-plastiques1.webnode.fr/artistes/>

-Illustrations, descriptions de ses productions

- <http://www.bartschi.ch/ggb.php?opt=work&aid=33>

-<http://www.moreeuw.com/histoire-art/nils-udo.htm>

-http://fr.wikipedia.org/wiki/Nils_Udo

-Nils Udo "*l'artiste prolonge le rêve de la nature*", Bernard Vasseur, édition cercle d'art

- <http://arts.fluctuat.net/nils-udo.html>

-Nils Udo, Encyclopédie audiovisuelle de l'Art Contemporain

- <http://imago.imago.perso.sfr.fr/nils-udo.htm>

-Nils Udo, Galerie Claire Gastaud

- <http://www.claire-gastaud.com/artist/NILS-UDO>

-Guide de l'Exposition de Nils Udo, Galerie Claire Gastaud

- http://www.claire-gastaud.com/public/exhibitions/nils-udo_anglards/GUIDE_EXPOSITION.pdf

-Nils Udo - Une marque dans le Paysage, Le Monde

- <http://lunettesrouges.blog.lemonde.fr/2012/07/26/nils-udo-une-marque-dans-le-paysage/>

-Interview Nils Udo, Alexandra Fau

- <http://www.alexandrafau.com/pdf/interview%20nils%20udo%20last%20version.pdf>

-<http://www.envrak.fr/arts/nils-udo-et-le-land-art/>

Catégorie:Art et écologie (livre)

- **Sur l'histoire de la photographie**

- Herrero Florianne, *Photographie contemporaine*, éditions palette (page 46/47 Charles Fréger, « Tous pareils ? »).

- Dada N° 122, Octobre 2006 - La Photographie

- **Domaines artistiques**

Domaines artistiques - Photographie Éducol

<http://eduscol.education.fr/cid53093/photographie.html>

<http://www.educasources.education.fr/selection-detail-142484.html>

- **Land Art**

- Marc Pouyet, *Land Art de printemps, Land Art d'été, Land Art d'automne, Land Art d'hiver*, 2014,

Plume de carotte

Sites dédiés à la photographie :

- Réseau canopé

<https://www.reseau-canope.fr/arts-visuels/photographie.html>

- Agence photographique de la RMN

<https://www.photo.rmn.fr/C.aspx?VP3=CMS3&VF=Home>

- Arago le portail de la photographie

https://www.photo-arago.fr/C.aspx?VP3=CMS3&VF=GPP026_3_VForm

Citations de Nils- Udo :

"Même si je travaille parallèlement à la nature, et n'interviens qu'avec la plus grande prudence, une contradiction essentielle demeure. [...] Mon travail fait du tort à ce qu'il touche : la virginité de la nature."

"Je peux enfin toucher l'écorce de l'arbre, observer le vol de l'oiseau, déguster le goût de la baie, entendre le cri de l'animal et, enfin, sentir le parfum de la fleur. C'est tout ce qui s'offre à la préhension des cinq sens de l'homme, qui participe à la conception de mon travail."

"La nature, c'est le thème de ma vie"

"Dessiner avec des fleurs. Peindre avec des nuages. Écrire avec de l'eau. Enregistrer le vent de mai, la course d'une feuille tombante. Travailler pour un orage.

Anticiper un glacier. Orienter l'eau et la lumière... Dénombrer une forêt et une prairie...."

"Dans la forêt, mon regard peut se poser n'importe où. Partout où je regarde, je pourrais entreprendre un travail."

"Avec mon travail dans et avec la nature, j'abolis la frontière entre l'art et la vie."

Autorisation d'utiliser les images des œuvres de Nils-Udo par l'artiste.